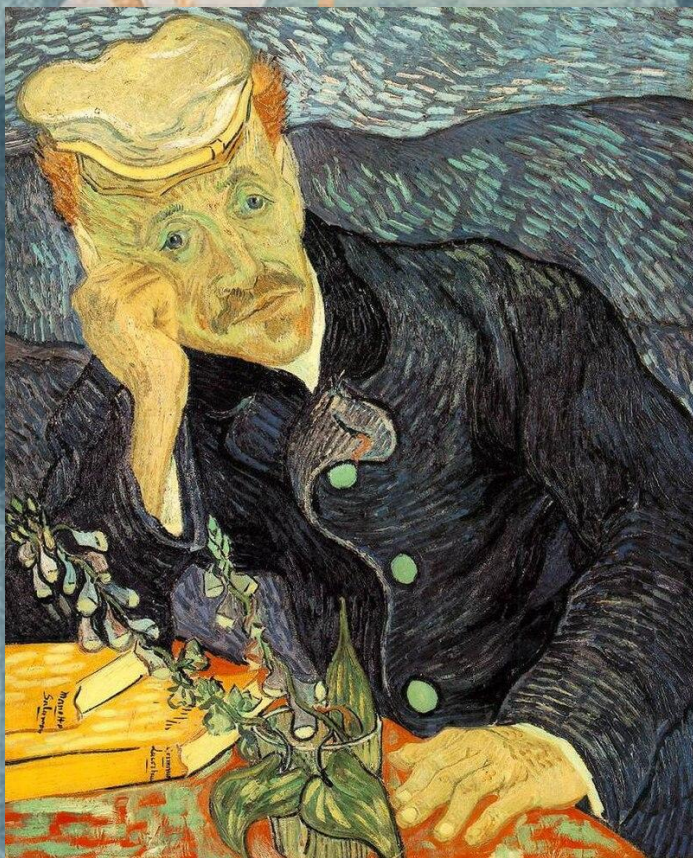




Depressão e ansiedade

Abordagem prática

Guilherme Monteiro Constant – Psiquiatra



Depressão

Depressão no Brasil



- Prevalência em grandes centros urbanos: ~18%

- Prevalência de 5-10% nos pacientes da atenção primária

50% dos antidepressivos são prescritos por clínicos

Psiquiatras:
30%

Diagnosticando a depressão

MANUAL DIAGNÓSTICO
E ESTATÍSTICO DE
TRANSTORNOS MENTAIS

5ª EDIÇÃO
TEXTO REVISADO
DSM-5-TR™

AMERICAN PSYCHIATRIC ASSOCIATION



Esquizofrenia

Crítérios Diagnósticos

295.90 (F20.9)

- A. Dois (ou mais) dos itens a seguir, cada um presente por uma quantidade significativa de tempo durante um período de um mês (ou menos, se tratados com sucesso). Pelo menos um deles deve ser (1), (2) ou (3):
1. Delírios.
 2. Alucinações.
 3. Discurso desorganizado.
 4. Comportamento grosseiramente desorganizado ou catatônico.
 5. Sintomas negativos (i.e., expressão emocional diminuída ou avolia).
- B. Por período significativo de tempo desde o aparecimento da perturbação, o nível de funcionamento em uma ou mais áreas importantes do funcionamento, como trabalho, relações interpessoais ou autocuidado, está acentuadamente abaixo do nível alcançado antes do início (ou, quando o início se dá na infância ou na adolescência, incapacidade de atingir o nível esperado de funcionamento interpessoal, acadêmico ou profissional).
- C. Sinais contínuos de perturbação persistem durante, pelo menos, seis meses. Esse período de seis meses deve incluir no mínimo um mês de sintomas (ou menos, se tratados com sucesso) que precisam satisfazer ao Critério A (i.e., sintomas da fase ativa) e pode incluir períodos de sintomas prodrômicos ou residuais. Durante esses períodos prodrômicos ou residuais, os sinais da perturbação podem ser manifestados apenas por sintomas negativos ou por dois ou mais sintomas listados no Critério A presentes em uma forma atenuada (p. ex., crenças esquisitas, experiências perceptivas incomuns).
- D. Transtorno esquizoafetivo e transtorno depressivo ou transtorno bipolar com características psicóticas são descartados porque 1) não ocorreram episódios depressivos maiores ou maníacos concomitantemente com os sintomas da fase ativa, ou 2) se episódios de humor ocorreram durante os sintomas da fase ativa, sua duração total foi breve em relação aos períodos ativo e residual da doença.
- E. A perturbação pode ser atribuída aos efeitos fisiológicos de uma substância (p. ex., droga de abuso, medicamento) ou a outra condição médica.
- F. Se há história de transtorno do espectro autista ou de um transtorno da comunicação iniciado na infância, o diagnóstico adicional de esquizofrenia é realizado somente se delírios ou alucinações proeminentes, além dos demais sintomas exigidos de esquizofrenia, estão também presentes por pelo menos um mês (ou menos, se tratados com sucesso).

Quando a tristeza passa a ser depressão?



Gravidade



Duração



Sufrimento ou prejuízo

Transtorno Depressivo Maior (DSM-5)

5 ou mais
sintomas

Na maioria
dos dias,
por pelo
menos 2
semanas

Um dos sintomas deve ser:

1

Humor deprimido

2

Perda do interesse ou prazer

3

Aumento ou diminuição de apetite / peso

4

Insônia ou sonolência excessiva

5

Agitação ou lentificação psicomotora

6

Fadiga ou perda de energia

7

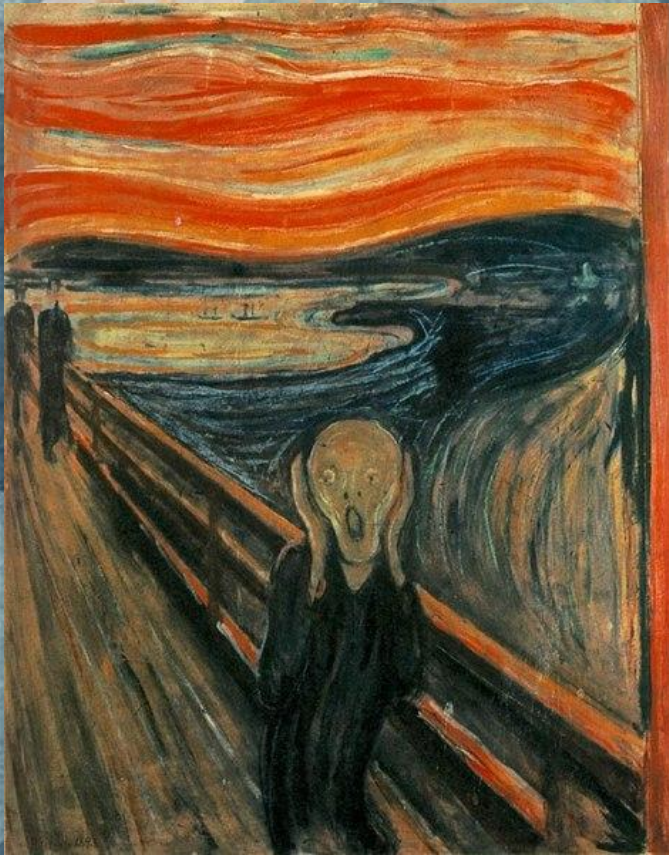
Sentimentos de inutilidade ou culpa excessivos

8

Dificuldade de pensar ou se concentrar, indecisão

9

Pensamentos de morte ou ideação suicida recorrentes ou tentativa de suicídio



Transtornos de ansiedade

Epidemiologia

- Transtornos mentais mais comuns (28% dos adultos ao longo da vida)



- OMS (2017):** Brasil é o país com maior prevalência de transtornos de ansiedade

- 9,3%
- Popu

A screenshot of a news article from the website 'veja'. The article title is 'Os brasileiros são os mais ansiosos do mundo, classifica a OMS'. Below the title, it says 'Os canadenses e os mexicanos, em compensação, são os que menos sofrem do transtorno'. The article is dated 'Por Redação Atualizado em 7 jun 2019, 18h21 - Publicado em 5 jun 2019, 15h24'. The website logo 'veja' is at the top, and there is a navigation menu with categories like RADAR, RADAR ECONÔMICO, POLÍTICA, ECONOMIA, SAÚDE, MUNDO, CULTURA, and PLACAR. A small 'ASSINE' button is also visible.

ilhões

Quando a ansiedade passa a ser um transtorno?



Ansiedade adaptativa

Resposta a uma ameaça
(dano corporal, punição, vergonha...)

Adequado em intensidade e duração



Ansiedade patológica

Desproporcional à ameaça

Ocorre na ausência de ameaça

Transtorno de ansiedade generalizada

Ansiedade excessiva, de difícil controle

Em diversos contextos/situações

Na maioria dos dias, por pelo menos 6 meses

Associada a pelo menos 3 sintomas:

1 Inquietação ou “nervos à flor da pele”

2 Fadiga

3 Dificuldade de concentração (“branco”)

4 Irritabilidade

5 Tensão muscular

6 Perturbação do sono

Transtorno do pânico

Ataques de pânico recorrentes ou inesperados

Seguido por pelo menos um mês de:

Preocupação persistente com novos ataques

OU

Mudanças desadaptativas de comportamento

Ataque de pânico

Surto abrupto de medo ou desconforto intenso

Alcança o pico em minutos

Associado a pelo menos 4 sintomas:

1 Palpitação, taquicardia

2 Sudorese

3 Tremores

4 Sensação de falta de ar

5 Sensação de asfixia

6 Dor/desconforto torácico

7 Náusea ou desconforto abdominal

8 Tontura ou desmaio

9 Calafrios ou ondas de calor

10 Parestesias

11 Desrealização ou despersonalização

12 Medo de perder o controle

13 Medo de morrer



Tratamento

Princípios gerais

Princípios gerais - Benzodiazepínicos



- Benzodiazepínicos: a maior parte das prescrições é na atenção primária

ALAGOAS

- Rivotril foi o remédio controlado mais vendido em Alagoas no ano passado (2020)

Agência Tatu | 09/02/21 - 09h35 - Atualizado em 09/02/21 - 09h39

- Dependência, sonolência diurna, tontura e quedas, prejuízo cognitivo e de memória

Princípios gerais - Benzodiazepínicos



- Evitar em monoterapia
- Evitar o uso contínuo
- Clonazepam 0,5mg **se necessário** (crise de ansiedade)

Princípios gerais - Benzodiazepínicos



- Alternativas para insônia

Trazodona 50-100mg/noite

~~R\$77,44~~

R\$39,39

50mg
60cp

Zolpidem 5-10mg/noite

~~R\$82,53~~

R\$19,39

10mg
30cp

Quetiapina 25-100mg/noite

~~R\$47,93~~

R\$19,99

25mg
30cp

Depressão/ansiedade: escolha do medicamento

Principalmente antidepressivos

Inibidores seletivos de
recaptação de
serotonina (ISRS)



Antidepressivos
tricíclicos

Fluoxetina

Citalopram

Agomelatina

Amitriptilina

Clomipramina

Sertralina

Escitalopram

Imipramina

Nortriptilina

Paroxetina

Fluvoxamina

Quetiapina
(antipsicótico com ação
antidepressiva)

Trazodona

Como escolher o medicamento?



Quais antidepressivos são mais eficazes?

Poucas evidências

Diferenças modestas (5-6%)



1ª linha: determinada pelos efeitos adversos

Nível individual: perfil do paciente

TAG e depressão: como escolher o medicamento?



Quais antidepressivos são mais tolerados?

ISRS

Bem tolerados

- Disfunção sexual (50-80%)
- Sedação ou insônia (25%)
- Cefaleia, náuseas, ansiedade (primeiras semanas)

Iniciar com ½ dose

1ª linha

ADT

Menos tolerados

- Sedação (muito comum)
- Efeitos anticolinérgicos (xerostomia, constipação...)
- Ganho de peso
- Arritmias

2ª linha

ISRS

Citalopram

- 20-40mg/dia em dose única
- Poucas interações medicamentosas
- Mais tolerado que alguns outros ISRS
- Leve sedação



Fluoxetina

- 20-80mg/dia em dose única ou fracionada
- Efeitos GI: tomar após refeição
- Ativador – administrar durante o dia
- Inapetência



ISRS

Sertralina

- 50-200mg/dia em dose única
- Poucas interações medicamentosas
- ISRS mais estudado na gestação e amamentação: segura
- Sedação/insônia; efeitos GI: tomar após almoço, ajustar se necessário



Antidepressivos tricíclicos

Amitriptilina

- 75-300mg/dia
 - Iniciar com 25 mg/dia
 - ↑25mg a cada 3-7 dias até 75mg
- Sedativo
 - Dose única noturna. Fracionar?
- Controle de dor crônica



Imipramina

- 75-300mg/dia

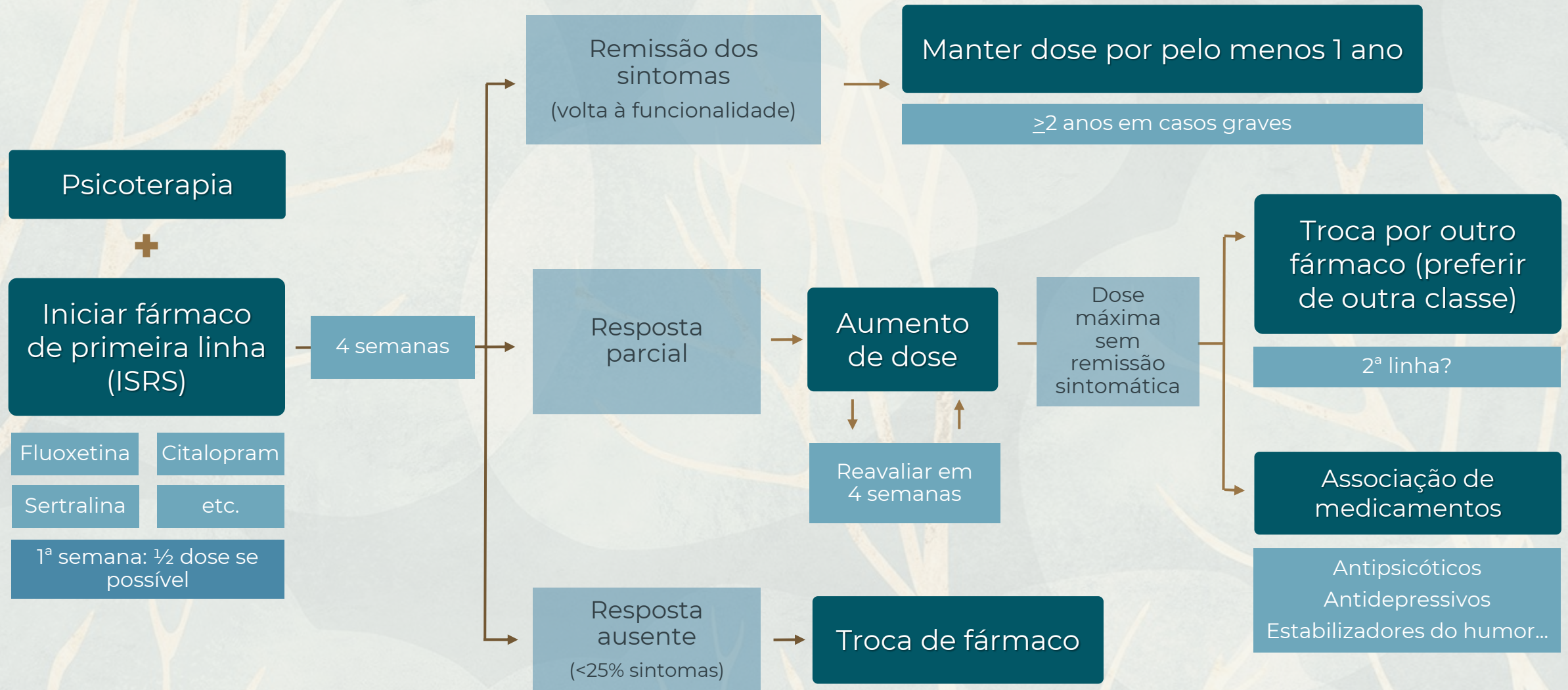
Clomipramina

- 150-300mg/dia

Nortriptilina

- 75-150mg/dia

Fluxograma: Tratamento da depressão/TAG



Depressão: outras opções

1

1ª linha

ISRS

IRSN ou Duais
(venlafaxina, desvenlafaxina, duloxetina)

Bupropiona

Mirtazapina

Agomelatina

Vortioxetina

2

2ª linha

Tricíclicos

Quetiapina

Trazodona

3

3ª linha

Inibidores da monoaminoxidase (IMAO)



GUILHERME CONSTANT



PSIQUIATRA

CRM-AL 7657 | RQE: 5235

 @guilhermeconstant.psiq

 99644-2490